

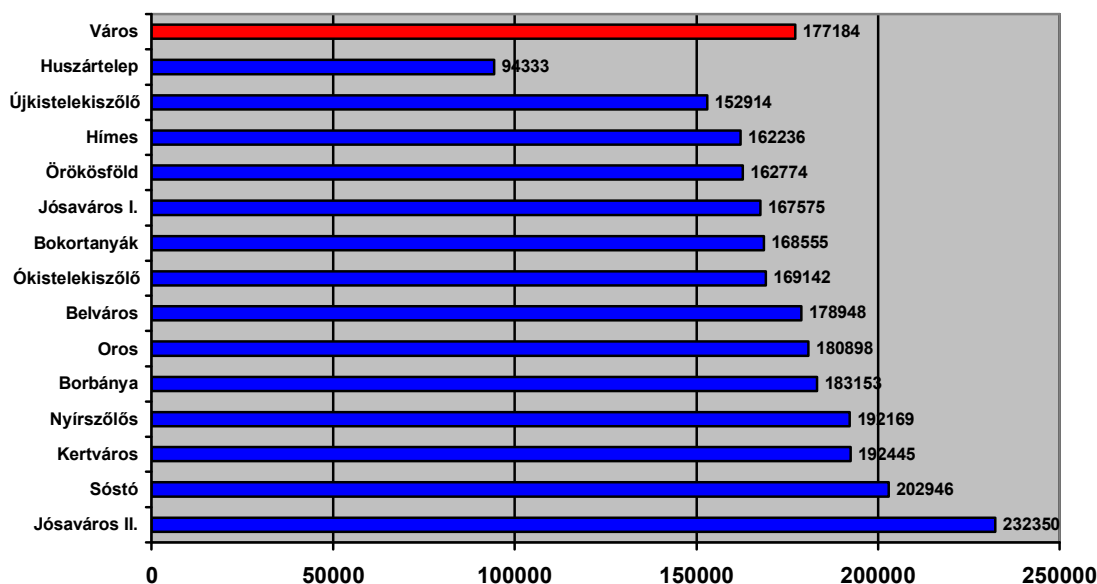
Fábián Gergely-Takács Péter: Jövedelmi helyzet, a jövedelmek eloszlása, egyenlőtlenségek - 2008

A jövedelmek vizsgálatánál – a panelkutatások esetében – a háztartásokban keletkező nettó, szabadrendelkezési jövedelmek jellemzőit és különböző eloszlásait elemezzük, nincsenek információk a bruttó jövedelmekről, illetve a bruttó és nettó jövedelmek „viszonyáról”.

Mivel jelenleg még nincsenek információink a jövedelmek eloszlásának időbeli változásairól, az elemzésben térbeli összehasonlításokra vállalkozunk, a helyi adatokat elsődlegesen országos adatokkal vetjük össze.

2008-ban Nyíregyháza városában a háztartások havi nettó jövedelmének átlaga 177.000 forint volt, a medián¹ jövedelem 160.000 forint, a minimum érték 20.000, míg a legmagasabb háztartási nettó jövedelem elérte a 4 millió forintot.

1. ábra: A háztartások nettó havi jövedelmeinek eloszlása a város egyes körzeteiben – jövedelmi átlagok, forintban.



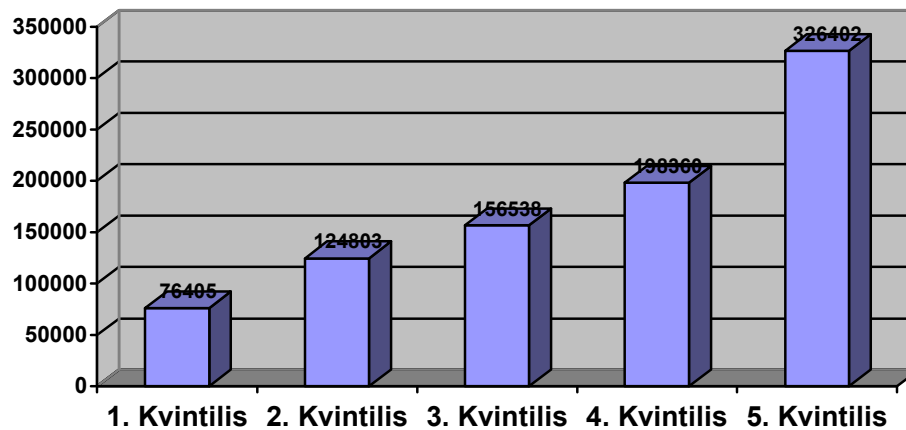
(N=1451 F=1.684. P<0.05)

A városkörzetek szerinti eloszlás alapján átlag feletti nettó háztartási jövedelmek mérhetőek 6 városrészben (Jóságváros II., Sóstó-Sóstóhegy, a Kertváros, Nyírszőlős, illetve Borbánya és Oros). Átlag körüli értékek jellemzik a belvárosi körzetet, és jóval az átlag alatti a Huszártelepet.

A háztartások havi nettó jövedelme alapján képzett jövedelmi ötödök (kvintilisek) közötti különbségek eltérései arra hívják fel a figyelmet, hogy a legmagasabb jövedelemmel rendelkezők csoportja, azaz legtehetősebb kvintilis jóval magasabb jövedelmekkel rendelkezik, mint az átlag, illetve az öt követő 4. kvintilis.

¹ A medián olyan matematikai középérték, amely két részre osztja a mintát, s amelynél a minta elemek fele kisebb, fele nagyobb, azaz a gyakorisági eloszlást két olyan részre osztja, amely részekbe az értékek 50-50 %-a tartozik. A legfrissebb kutatásokban a jövedelmek esetében gyakrabban használt mutató, mint az átlag.

2. ábra: A háztartások havi nettó jövedelme alapján képzett jövedelmi ötödök átlagjövedelmei, forintban.

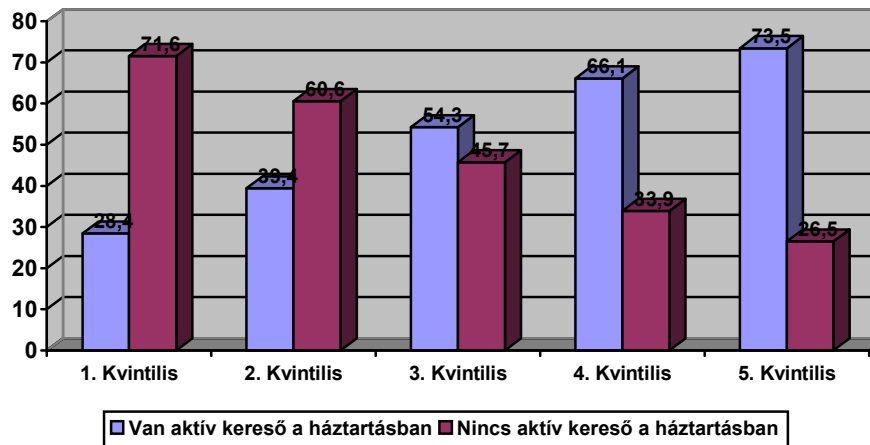


(N=1451 F=205.148 P<0.001)

Még a két legkedvezőbb helyzetű ötöd között is jelentős különbség mérhető, hiszen míg az egyes kvintilisek között átlagosan 30-40.000 forint az eltérés, addig a 4. és az 5. között már 128.000 forint. Az 5. kvintilis esetében az átlagjövedelem magasabb, mint a két első ötödnél együttesen, és duplája a 3. kvintilis átlagánál.

A háztartási jövedelmeket elsődlegesen az befolyásolja, mekkora az adott háztartás, hány aktív kereső, illetve hány eltartandó személy él az adott háztartásban.

3. ábra: Azon háztartások aránya, amelyekben van aktív kereső – a kvintilisek függvényében. (%)

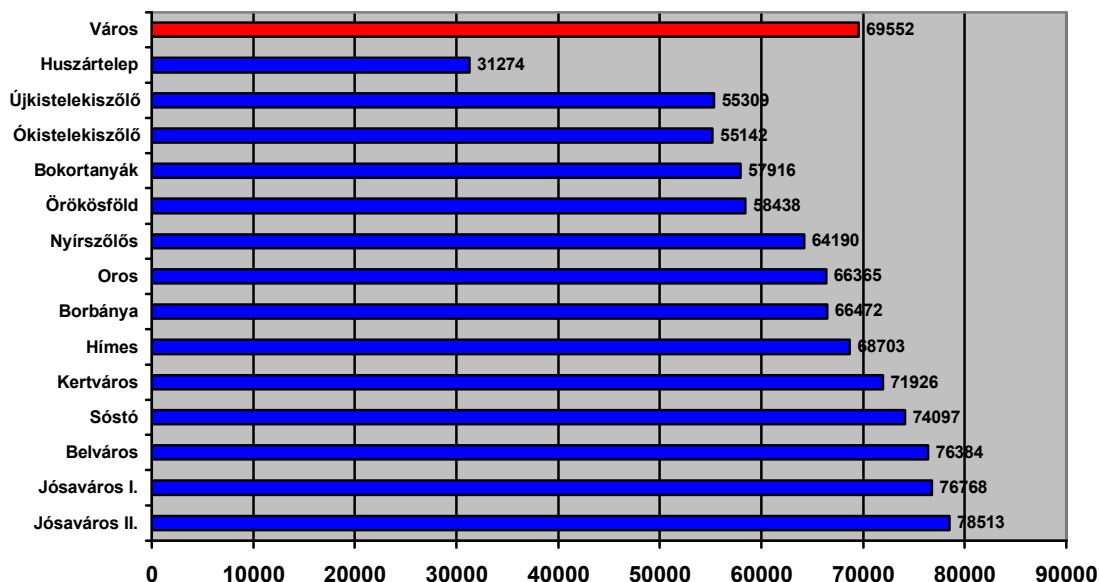


(Chi-square=166.006 DF:4 P<0.001)

Lineáris összefüggés figyelhető meg annak függvényében, hogy van-e aktív kereső egy háztartásban, vagy nincs. Míg az első ötödbe tartozó háztartások esetében ez az arány csak 28.4 %, addig a legkedvezőbb helyzetű kvintilis esetében már 73.5 %.

Mivel mint látható, a háztartások havi nettó összjövedelmét elsődlegesen az olyan mutatók alakítják, mint a háztartásban élők száma, az aktív keresők létszáma, az eltartandók száma, stb. praktikus a jövedelmi helyzet további elemzésénél az egy főre jutó jövedelmeket figyelembe venni.

4. ábra: A háztartások egy főre jutó jövedelmeinek eloszlása a város egyes körzeteiben – jövedelmi átlagok, forintban.



(N=1451 F=2.812 P<0.001)

Mivel a háztartásnagyság, az aktív és inaktív keresők száma jelentősen befolyásolja az összjövedelmet, az egy főre jutó jövedelmek alapján egy kissé módosul az egyes körzetek jövedelmi rangsora, azzal, hogy a legkedvezőbb helyzet továbbra is a Jóságáros II., a legkedvezőtlenebb pedig a Huszártelep esetében mérhető. Ebben a sorrendben azonban más helyezést ér el a Belváros, illetve Jóságáros II., de hasonlóan kedvező a Sóstó-Sóstóhegy pozíciója, vagy a Kertváros helyzete.

A kapott adatok alapján külön figyelmet érdemel a városban mért átlag (69.552 forint), amely szinte alig tér el az országosan mért átlagjövedelemtől. A további vizsgálatok és összehasonlítások érdekében jövedelmi tizedeket (deciliseket) hoztunk létre az egy főre jutó jövedelmek alapján.

1. táblázat: A jövedelmek egyenlőtlenségei a városban - az egy főre jutó háztartási jövedelmek eloszlása a jövedelmi tizedek szerint. (Átlagértékek, forintban)

Decilisek	Ország	Nyíregyháza
1.	24.205	22.250
2.	35.628	36.874
3.	44.035	45.000
4.	51.144	50.525
5.	57.923	58.636
6.	64.992	65.864
7.	71.818	72.825
8.	81.400	81.555
9.	97.717	96.342
10.	163.955	160.498
<i>ÁTLAG</i>	<i>69.258</i>	<i>69.235</i>
<i>S10/S1</i>	<i>6,8</i>	<i>7,2</i>

(Országos adatok: 2007. Forrás: TARKI, 2008. F=127.113 P<0.001)

Az egyes decilisek jövedelmi átlagai igen hasonlóak az országosan mért jövedelmi átlagokhoz, jelentősebb eltérés nem mérhető. Ugyanakkor ki kell emelni, hogy a legalacsonyabb jövedelmű 1. decilis, és a legmagasabb jövedelmű 10. decilis közötti eltérés valamivel magasabb. Míg országosan az eltérés 6.8-szeres, a városban 7.2-szeres.

Érdeemes megemlíteni, hogy a legtehetősebb decilis átlagjövedelme alig marad el az országostól, illetve, hogy helyzetük még valamivel kedvezőbb is, mint a 2008-ban települési szinten mért jövedelmi helyzet. 2008-ban ugyanis a legtehetősebb település, illetve településrész Budapest második kerülete volt, ahol az egy főre jutó havi átlagjövedelem 158.650 forint volt.²

Az átlagjövedelmeket tekintve ugyanakkor a legsó decilis helyzete rosszabb, mint a területi jövedelmi lista utolsó helyezettéé, hiszen a legalacsonyabb átlagjövedelem tavaly Kiscsécen volt mérhető, ennek összege pedig 35.492 forint volt.

A városban a legszegényebb, azaz az első decilishez sorolható háztartások aránya a Huszártelen a legmagasabb (70 %), ezt követi Ókistelekiszőlő (28.6 %), a Bokortanyák (15.1 %), Újkistelekiszőlő (14.9 %) és Örökösöld (12.1 %), míg a 10 decilishez tartozó háztartások legmagasabb aránya a Jóságárosban (Jóságáros II. – 15 %) és a Kertvárosban mérhető (11.9 %).

A jövedelmi decilisekhez való tartozást igen erőteljesen befolyásolja a lakosok iskolázottsága. Míg az első decilisben az alapfokú végzettséggel rendelkezők aránya 18 %, a középfokú végzettséggel rendelkezőké 9.7 %, a diplomásoké pedig 4.9 %, addig a 10 decilisben az alapfokú végzettségük aránya mindössze 1 százalék, a középfokúaké 7.2 %, a diplomásoké pedig 23.1 %.

² Az országos adatok forrása: CID Cég-Info Kft.

A jövedelmi egyenlőtlenségekre vonatkozó további mutatószámokat mutatjuk be az alábbi táblázatban:

2. táblázat: A jövedelmi egyenlőtlenségek egyes mutatói.³

Mutatók	Ország	Nyíregyháza
p10/p50	0.50	0.51
p90/p50	1.78	1.68
p90/p10	3.53	3.30
S10/S1	6.8	7.2
S1	3.5	3.1
S5+S6	17.7	17.2
S10	23.6	23.6
Robin Hood index	19.9	20.0
Éltető Frigyes index	2.41*	2.21
GINI	0.288	0.285

(Országos adatok: 2007. Forrás: TÁRKI, 2008. *=2004. Forrás: KSH, 2005.)

A jövedelmi egyenlőtlenségekre vonatkozó mutatók, illetve a deciliseknél mért átlagjövedelmek alapján elmondható, hogy a városban mért egyenlőtlenségek nem különböznek lényegesen az országotól. Nemzetközi összehasonlításban mind a hazai, mind a városi adatok egy közepes szintű egyenlőtlenséget mutatnak. A nemzetközi összehasonlításhoz érdemes elsőként az Európai Unió tagállamaiban mért Gini együttható alakulását bemutatni.

³ A jövedelmi egyenlőtlenségekre vonatkozó mutatók magyarázatát lásd a tanulmány végén.

3. táblázat: A Gini együttható az Európai Unió tagországaiban (%)⁴

Svédország	22.5
Dánia	22.7
Szlovénia	23.7
Finnország	24.9
Hollandia	25.1
Németország	25.5
Szlovákia	25.8
Csehország	26.0
Luxemburg	26.0
Ausztria	26.0
Belgium	26.3
Franciaország	27.6
Ciprus	28.4
<i>Nyíregyháza</i>	28.5
<i>Magyarország</i>	28.8
Spanyolország	31.4
Írország	31.8
Olaszország	32.1
Görögország	32.6
Észtország	33.4
Egyesült Királyság	34.0
Lengyelország	35.2
Litvánia	35.5
Lettország	35.9
Portugália	38.0
<i>EU</i>	<i>35.0</i>

(Forrás: Eurostat – EU-SILC adatbázis, 2008.)

A Gini együttható alapján, az unió átlagához viszonyítva a legkedvezőbb helyzet elsődlegesen a skandináv országokban mérhető, illetve Szlovéniában, ahol nemzetközi viszonylatban is alacsony egyenlőtlenségek jellemzőek. Relatív alacsony egyenlőtlenség jellemzi még Kelet-Európából Szlovákiát és Csehországot.

Az átlaghoz képest a legmagasabb érték Portugáliában mérhető, illetve egyes kelet-európai országokban, különösen a balti államokban. Hazánk, illetve Nyíregyháza városa a középmezőnyben helyezkedik el.⁵

Hasonló eredményre jutunk, amennyiben azt vizsgáljuk, milyen mértékben részesülnek az egyes jövedelmi tizedek az összjövedelemből. Mivel számos ország esetében a rendelkezésre álló adatok az évtized elejéről származnak, csak néhány – a fenti adatsorból következően egyfajta „típusországnak” minősíthető – ország adatait tüntetjük fel.

⁴ A nemzetközi adatok 2004-re vonatkoznak, a hazai 2007-re, a helyi pedig 2008-ra.

⁵ A közepes szintű egyenlőtlenségek a további nemzetközi összehasonlításokban válnak még egyértelműbbé. A kutatók általában 0.4, azaz 40 % felett beszélnek extrém jövedelmi differenciákról, ez jelenleg szinte kizárólag közép-amerikai és dél-amerikai országokra jellemző. Néhány példa: Mexikó: 46.1; Costa Rica: 49.8; Argentína: 51.3; Chile: 54.9.

4. táblázat: Az egyes jövedelmi tizedek részesedése az adott ország összjövedelméből (%)

Ország	Legalsó decilis	Legfelső decilis
Svédország	3.6	22.2
Dánia	2.6	26.6
Szlovénia	3.6	21.4
Németország	3.2	22.1
Egyesült Királyság	2.1	28.5
Portugália	2.0	29.8
<i>Magyarország</i>	3.5	23.6
<i>Nyíregyháza</i>	3.1	23.6

(Forrás: Human Development Report 2007-2008)

A fenti adatsor is megerősíti, hogy hazánkban és a városban a jövedelmi egyenlőtlenségek szintje jelenleg nemzetközi összehasonlításban sem nevezhető jelentősnek, még kelet-európai összehasonlításban is közepes szintűnek definiálhatóak, azzal a megjegyzéssel, hogy több kelet-európai országban kedvezőbb adatok a jellemzőek.

A helyben mérhető egyenlőtlenségek részletesebb áttekintése érdekében praktikus áttekinteni, hogyan alakul az egyes jövedelmi csoportok összetétele és létszáma.

5. táblázat: Empirikus becslés az egyes jövedelmi kategóriák létszámára (az egy főre jutó jövedelem medián-értékének százalékában meghatározott csoportok, %)

	Magyarország	Nyíregyháza
„jómódúak” (akiknek a medián kétszeresénél több a jövedelme)	7	4.6
„felső-középréteg” (a medián 120-200 %-a)	25	25.2
„középréteg” (a medián 80-120 %-a)	36	32.8
„alsó középréteg” (a medián 50-80 %-a)	22	28
„szegények” (50 % alatt)	10	9.4

(Országos adatok: 2007. Forrás: TÁRKI, 2008.)

Az országos adatokhoz képest két csoport esetében láthatóak eltérések. Egyrészt alacsonyabb a jómódúnak, vagy gazdagnak nevezhető csoport aránya, illetve magasabb az alsó középréteg létszáma. Ez utóbbi csoport azért is érdemel kiemelt figyelmet, mert esetükben jellemző az, hogy bármilyen váratlan esemény (pl. állás elvesztése, jövedelem csökkenése, betegség) bekövetkeztekor könnyen lecsúszhatnak a szegénynek nevezett csoportba, mivel általában nem rendelkeznek olyan jövedelmi – vagyoni tartalékokkal, amelyekkel ezt meg tudnák akadályozni.

6. táblázat: Empirikus becslés az egyes jövedelmi kategóriák létszámára Nyíregyházán (az egy főre jutó jövedelem medián-értékének százalékában meghatározott csoportok, fő)

Jómódúak	3.451
Felső középréteg	22.491
Középréteg	37.247
Alsó középréteg	39.865
Szegények	15.708

Kiemelésre érdemes, hogy a kedvezőtlenebb helyzetű csoportok esetében nagyobb méretű háztartásokkal kell számolni. Míg az átlagos háztartásnagyság a városban 2.8 fő, addig az első és a második decilisek esetében 4.01, illetve 3.74 fő. Ezzel szemben a legkedvezőbb helyzetű 9. és 10. deciliseknél 2.18, illetve 1.88 fő.

A magasabb létszámú háztartásnagyság az esetek döntő részében a háztartásban élő és 18 évesnél fiatalabb korosztályokból adódik.

7. táblázat: A háztartások átlagos létszáma az egyes társadalmi csoportokban (átlagértékek, fő)

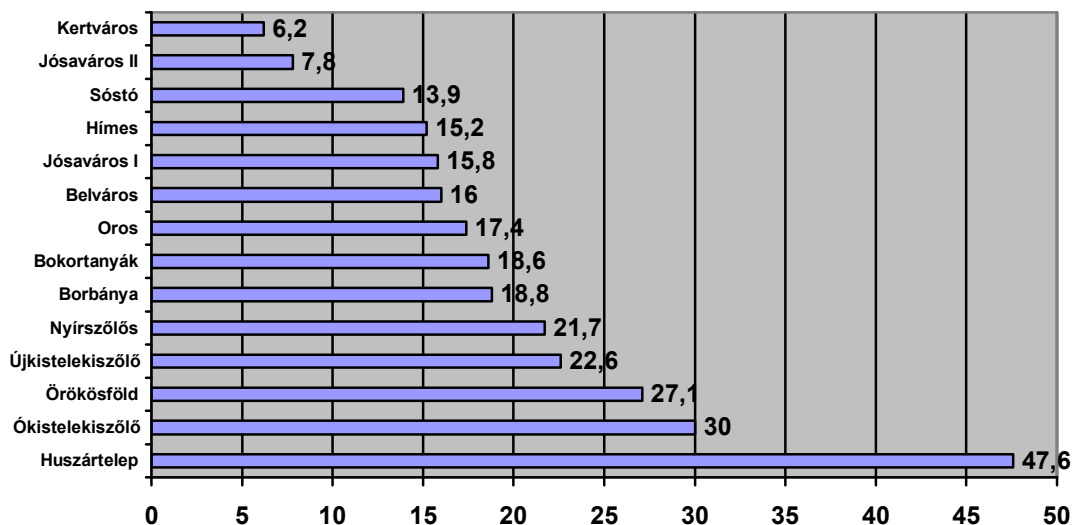
	Háztartás átlagos létszáma	18 évnél fiatalabbak száma
Szegények	4.03	1.36
Felső középréteg	3.43	0.94
Középréteg	2.73	0.57
Alsó középréteg	2.15	0.19
Jómódúak	1.84	0.23

(F=105.824; P<0.001)

A nyíregyházi háztartások 17.3 százaléka került az elmúlt évben (2007) olyan helyzetbe, hogy nem tudott valamit kifizetni. Ezek jellemzően közüzemi számlák voltak, azon belül is tipikusan a fűtéssel és villannyal kapcsolatos kiadások.

A városkörzeteket figyelembe véve szignifikáns eltérések tapasztalhatóak, hiszen vannak olyan városrészek, ahol az átlagnál magasabb azoknak a háztartásoknak a száma és aránya, amelyeknél az elmúlt évben valamilyen pénzzavar fordult elő.

5. ábra: Háztartások aránya, amelyeknél előfordult az elmúlt évben, hogy valamit nem tudtak kifizetni (%)



(Chi-square=44.039;DF=26;P<0.05)

Az adatokból jól látható, hogy ez a típusú pénzzavar dominánsan azokban a körzetekben fordul elő, amelyeknél a legalacsonyabb egy főre jutó jövedelmek mérhetőek, a tehetősebb városrészekben nem tipikus a jelenség, függetlenül attól, hogy léteznek ezekben a körzetekben is olyan háztartások, amelyeknél a pénzzavar előfordult. Abban a tekintetben, hogy mit nem tudtak kifizetni, nincs igazán jelentős eltérés, általában minden körzetben a rezsivel kapcsolatos kiadások jelennek meg, azzal a különbséggel, hogy a tehetősebb városrészekben már megjelennek olyan kiadások (pl. közös költség, illeték befizetése), amelyek egyáltalán nem jellemzőek a szegényebb körzetekben.

Természetesen hasonló összefüggés figyelhető meg, ha a pénzzavart a fent már bemutatott társadalmi rétegek függvényében vizsgáljuk, hiszen a szegények körében a pénzzavar aránya 47 %, míg a jómódúak esetében 7.6 %.

A háztartások jövedelmi – vagyoni helyzetét tükrözik, hogy milyen tartós fogyasztási cikkekkel rendelkeznek. Az alapvető megoszlást mutatja be az alábbi táblázat.

8. táblázat: A háztartások felszereltsége – tartós fogyasztási javak aránya (%)

Hűtőszekrény	98.3
Színes televízió	98.2
Mosógép	96.4
Mobiltelefon	89.3
Mikrohullámú sütő	83.7
Vezetékes telefon	62.3
DVD lejátszó	61.1
Számítógép	59.0
Személygépkocsi	57.3
Videomagnó	56.5
Internet hozzáférés	47.8
Digitális fényképezőgép	43.7
Szélessávú Internet hozzáférés	36.3
Házi mozi rendszer	21.2
Mosogatógép	19.8
Egyéb ingatlan	13.0

A háztartások hűtőszekrénnel, színes televízióval, vagy mosógéppel való ellátottsága szinte teljesen megegyezik az országra jellemző arányokkal, hiszen pl. 2007-ben a magyar háztartások 98.7 százalékában üzemelt színes televízió. Az országos átlagnál valamivel magasabb Nyíregyházán a DVD lejátszók, illetve a személygépkocsi állomány aránya.⁶ Amennyiben a napjainkban egyre fontosabbá váló IKT (Információs és Kommunikációs technológiai) eszközök jelenlétét vizsgáljuk, a nyíregyházi háztartások ellátottsága az esetek többségében megegyezik az országos ellátottsági arányokkal.

9. táblázat: A háztartások fontosabb IKT eszközökkel való ellátottsága - 2008 (%)

	Ország	Észak-Alföld	Nyíregyháza
Vezetékes telefon	61.0	n.a.	62.3
Mobiltelefon	88.0	86.4	89.3
Számítógép	59.0	52.0	59.0
Internet hozzáférés	48.0	40.0	47.8
Szélessávú Internet hozzáférés	42.0	35.5	36.3

Az országos adatokhoz viszonyítva jelentősebbnek mondható eltérés, lemaradás egyedül a szélessávú Internet hozzáférés esetében mérhető. Ugyanakkor a városban minden esetben magasabb arányok tapasztalhatóak, mint az Észak-alföldi régió esetében.⁷ Ennek ellenére mind az országos, mind a helyi arányok jelentősen elmaradnak az unió 27 tagországára jellemző adatoktól, hiszen az európai háztartások 60 százaléka rendelkezik Internet hozzáféréssel, illetve 49 százaléka szélessávú Internet hozzáféréssel. Hazánk (és így a

⁶ Az országos adatok forrása: A háztartások fogyasztásának színvonala és szerkezete. KSH, 2009. Az adatok ebben az esetben 2007-re vonatkoznak. A KSH adataival történő összevetés nem minden esetben lehetséges, mivel a hazai háztartások vizsgálatánál nem a javak meglétét, hanem a javak darabszámát mérik.

⁷ Az országos és regionális adatok forrása: A vállalkozások és a háztartások IKT-eszközökkel való ellátottsága és ezek használata, 2008. KSH, 2009.

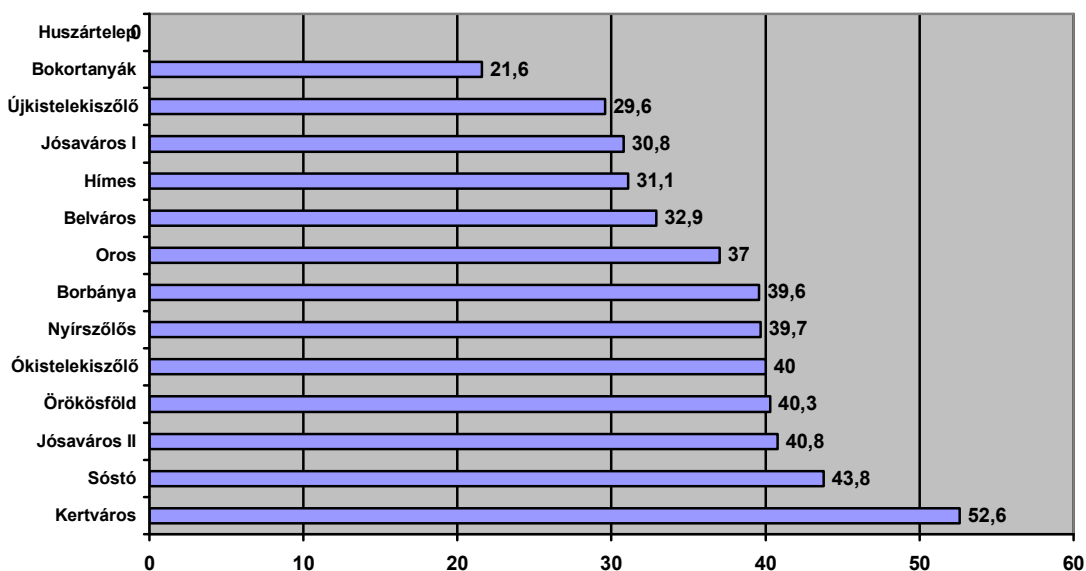
város) mindössze 7 országot előz meg ebben a tekintetben (Internet-hozzáférés), igaz ezek között nemcsak kelet-európai országok találhatóak (pl. Románia, Bulgária, Csehország), hanem régi tagországok is (pl. Olaszország, Portugália). A kelet-európai országok közül nagyon hasonló arányok mérhetőek Lengyelország tekintetében, ugyanakkor hazánknál jóval kedvezőbb a helyzet Szlovéniában, Észtországban, Szlovákiában, Lettországon és Litvániában.

Hazánk helyzete kedvezőbb (és a városé egy kevéssel még kedvezőtlenebb), ha azt vizsgáljuk, hogy az internetkapcsolattal rendelkező háztartások hány százaléka rendelkezik szélessávú hozzáféréssel. Az unió átlagértéke ebben a tekintetben 80 %, hazánké 87 százalék. Magyarország ezzel az értékkel a hetedik helyen áll a tagországok rangsorában. Nyíregyházán ez az arány 69.7 %, ezzel nemzetközi összehasonlításban is sereghajtó, Romániát és Szlovákiát előzi csak meg.

Az információ és kommunikációs technológiák birtoklásából és használatából fakadó további egyenlőtlenségek vizsgálatához érdemes két csoportra osztani a háztartásokat, modern „infokommunikációs” háztartásokra, illetve azokra, akik ezekkel az eszközökkel nem, vagy csak részlegesen rendelkeznek. Modern kommunikációs háztartásoknak tekintettük azokat, amelyek egyszerre rendelkeznek vezetékes telefonnal, mobiltelefonnal, számítógéppel és internetkapcsolattal. A nyíregyházi háztartások 35.6 százaléka tekinthető ebből a szempontból „modern kommunikációs háztartásnak”.

A városban jelentősebb területi egyenlőtlenségek figyelhetők meg ebben a tekintetben is.

6. ábra: A modern kommunikációs háztartások aránya az egyes városkörzetekben (%)

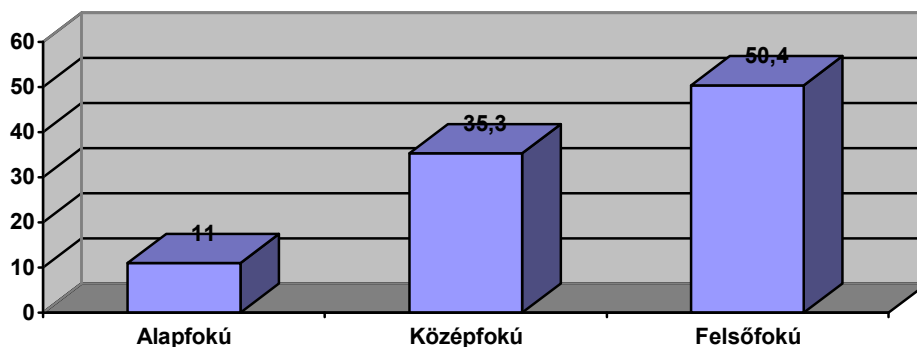


(Chi-square=43.710;DF=13;P<0.001)

A legkedvezőbb helyzetű városrészek (Kertváros, Sóstó, Jóságáros II) előnye ebben a tekintetben is jellemző, illetve egyes városrészek lemaradása (Huszártelep, Bokortanyák, Újkistelekiszőlő) tipikus. Ugyanakkor néhány esetben (Örökösöld, Ókistelekiszőlő) jóval kedvezőbb helyzet mérhető, mint azt a jövedelmi adatok „indokolnák”. Ez az eredmény arra

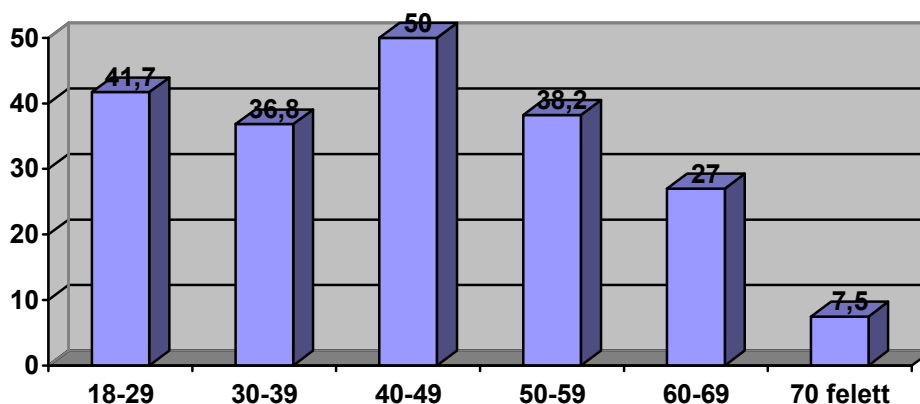
is utal, hogy bár a jövedelmi helyzet nyilvánvalóan meghatározó, mégsem az egyetlen befolyásoló tényező az IKT eszközök esetében. Erőteljes befolyással bír ebből a tekintetből a lakosok végzettsége.

7. ábra: A modern kommunikációs háztartások aránya a különböző végzettséggel rendelkezők függvényében (%)



(Chi-square:98.971;DF=2;P<0.001)

8. ábra: A modern kommunikációs háztartások aránya az egyes életkori csoportok függvényében (%)



(Chi-square:100.120;DF=5;P<0.001)

A fiatal, illetve középkorúak körében mérhetőek a legmagasabb arányok, az 50 év feletti korosztályok esetében már jelentős csökkenés tapasztalható.⁸

⁸ Talán meglepő lehet (különösen) a 60-69 év közöttiek körében mért arány, ugyanakkor az országos felmérések eredményei is arra utalnak, hogy az idősek körében 2005 óta jelentősebben bővült a számítógépet használó, és internetezők aránya, az 55-64 éves korosztály esetében 20 százalékról közel 40-re, míg a 65-74 évesek korcsoportjában néhány százalékról közel 20 százalékra. (KSH,2009)

További befolyásoló tényező, ha a háztartásban élnek 18 év alatti fiatalok, illetve gyermekek. Körükben a modern, kommunikációs háztartások aránya 41.3 %, szemben a gyermektelen háztartásokkal, ahol ez az arány 35.2 %.

A jövedelmi egyenlőtlenségekre vonatkozó mutatók:

p10/p50= a mutatószám az alsó jövedelmi tized felső határpontját viszonyítja a mediánhoz.

p90/p50= a mutatószám a legfelső jövedelmi tized alsó határát viszonyítja a mediánhoz.

p90/p10= a mutatószám az alsó jövedelmi tized felső határpontját viszonyítja a felső jövedelmi tized alsó határpontjához.

S10/S1= a legalsó decilis és a legfelső decilis átlagjövedelmének hányadosa, azaz hányszorosa a legfelső decilis átlagjövedelme a legalsónak.

S1= a legalsó decilis részesedése az összes jövedelemből, százalékban.

S5+S6= a középben lévő decilisek részesedése az összes jövedelemből, százalékban.

S10= a legfelső decilis részesedése az összes jövedelemből, százalékban.

Robin Hood index= az egyenlőtlenségek általános szintjének kimutatására szolgál.

Kiindulópontja, hogy teljes egyenlőség esetén a jövedelmek egyenletesen oszlanak meg az egyének között, azaz mindegyik jövedelmi tizedbe a népesség összjövedelmének 10-10 százaléka esik. A Robin Hood-index ettől az egyenletes megoszlástól való eltérést mutatja: a 10 százaléknál nagyobb jövedelemarányal rendelkező decilisek 10 százalék feletti százalékrészeinek összegeként számolható ki. Másként megfogalmazva, ha akadna egy Robin Hood, aki a gazdagoktól elvett javakat a szegények számára szeretné újraosztani, akkor a szóban forgó index azt jelentené, hogy maximum mekkora hányadot kellene átcsoportosítani, hogy kiegyenlítődjének a jövedelmi egyenlőtlenségek.

Éltető Frigyes index: az átlag feletti és az átlag alatti jövedelmek hányadosa, azaz az átlag fölötti jövedelmek átlagát az átlag alatti jövedelmek átlagával vetjük össze. Teljes jövedelemegyenlőség esetén a mutató értéke 1, ennél nagyobb érték a jövedelmi olló nagyságát mutatja.

GINI= az egyenlőtlenség olyan mértékegysége, amely 0 és 1 között vehet fel értékeket. 0= teljes egyenlőség, 1= teljes egyenlőtlenség, azaz egy ember rendelkezik az összes jövedelemmel. A Gini-index azt méri, hogy egy adott országban, településen, stb. a jövedelmek eloszlása mennyiben tér el az abszolút egyenlőségtől.